



**GİRESUN
ÜNİVERSİTESİ**

**BİRİM FAALİYET RAPORU
HAZIRLAMA REHBERİ**

BİRİM FAALİYET RAPORUNUN HAZIRLANMA SÜRECİ VE AÇIKLAMALAR

5018 Sayılı Kanun'un 41. Maddesine göre üst yöneticilerin ve bütçeyle ödenek tahsis edilen harcama yetkililerinin hesap verme sorumluluğu çerçevesinde, her yıl faaliyet raporu hazırlamaları gerekmektedir. Ayrıca, üst yöneticinin harcama yetkilileri tarafından hazırlanan birim faaliyet raporlarını esas alarak, idaresinin faaliyet sonuçlarını gösteren idare faaliyet raporunu düzenleyip kamuoyuna açıklaması gerekmektedir.

Bütçe ve Mali Kontrol Genel Müdürlüğü tarafından hazırlanan "Kamu İdarelerince Hazırlanacak Faaliyet Raporları Hakkında Yönetmeliğin" 19. Maddesi Birim ve İdare Faaliyet Raporlarının şeklini tarif etmiştir. Üniversitemizde "Kamu İdarelerince Hazırlanacak Faaliyet Raporları Hakkında Yönetmelik" hükümleri gereğince birim faaliyet raporlarını detaylandırarak İdare Faaliyet Raporunun Üniversitemizin tüm faaliyetlerini kapsayacak şekilde yeniden düzenlenmesi ve birimlerimizin faaliyet raporlarını hazırlama süreçlerini kolaylaştırmak amacıyla, "Birim Faaliyet Raporu Hazırlama Rehberi" hazırlanmıştır. İlgili raporun hazırlanması noktasında dikkat edilmesi gereken konular aşağıda sıralanmıştır:

1. Faaliyet raporları, ilgili tarafların ve kamuoyunun bilgi sahibi olmasını sağlamak üzere açık, anlaşılır ve sade bir dil kullanılarak hazırlanır. Faaliyet raporları yıllar itibarıyla karşılaştırmaya imkân verecek biçimde hazırlanmalıdır.
2. Rehberde ilgili birimler tarafından doldurulacak tablolara yer verilmiştir. Birimler içeriğe uygun olarak hazırlayacakları birim faaliyet raporlarında, sorumlu oldukları tablolara yer vermelidir.
3. Bu rehberde bulunmamakla birlikte birimlerimiz tarafından tutulan farklı konu ve alanlar için kullanılan veri formları var ise birim faaliyet raporlarında kullanabilirler. Ancak bu rehberin formatına uygun şekilde kullanılması gerekmektedir.
4. Rehberde örneği bulunan "fiziki alanlar tablosunun" gerçek değerleri yansıtabilmesi için, harcama birimlerinin Yapı İşleri ve Teknik Daire Başkanlığından eldeki mevcut değerlerini (MEK-SİS) teyit ettirmeleri gerekmektedir.
5. **Word formatında** sorumlu oldukları alanları doldurduktan ve gerekli açıklamaları yaptıktan sonra resmi yazı ile Strateji Geliştirme Daire Başkanlığına (veya mail yoluyla sgdb@giresun.edu.tr adresine) göndereceklerdir.
6. Birimlerin word dosyalarına isim verirken belirli bir standart çerçevesinde davranmaları gerekmektedir.

Örnek:

Word ile hazırlanan dosya:

Strateji Geliştirme Daire Başkanlığı 2024 Faaliyet Raporu.docx

7. Harcama Birimlerinin word dosyasının sonuna Mali Hizmetler Birim Yöneticisi tarafından imzalanmış İç Kontrol Güvence Beyanını eklemeleri yasal zorunluluktur.

8. Birim Faaliyet Raporlarının en geç 05.02.2024 tarihine kadar Rektörlük Strateji Geliştirme Daire Başkanlığı'nda bulunacak şekilde düzenlenerek gönderilmesi gerekmektedir.
9. Formlar, bu rehberde yer alan tabloların altında yer alan birimler tarafından doldurulacaktır.
10. Faaliyet raporlarının hazırlanması sırasında oluşabilecek tereddütler ile ilgili olarak Strateji Geliştirme Daire Başkanlığı Stratejik Yönetim ve Planlama Müdürlüğü Şube Müdürü Seyfi Göktekin'den bilgi alınabilecektir.

Strateji Geliştirme Daire Başkanlığı



**GİRESUN
ÜNİVERSİTESİ**

**TÜRKÇE VE YABANCI DİL UYGULAMA VE
ARAŞTIRMA MERKEZİ (TÖMER)**

FAALİYET RAPORU

2024 YILI

Giresun

İÇİNDEKİLER

ÜST YÖNETİCİ SUNUŞU.....	1
I-GENEL BİLGİLER.....	2
A-Misyon ve Vizyon.....	2
B-Yetki, Görev ve Sorumluluklar.....	2
C-İdareye İlişkin Bilgiler.....	4
1-Fiziksel Yapı.....	4
2-Örgüt Yapısı.....	9
3-Bilgi ve Teknolojik Kaynaklar.....	10
4-İnsan Kaynakları.....	13
5-Sunulan Hizmetler.....	25
6-Yönetim ve İç Kontrol Sistemi.....	37
D-Diğer Hususlar.....	39
II-AMAÇ VE HEDEFLER.....	43
A-Amaç ve Hedefleri.....	43
B-Temel Politikalar ve Öncelikler.....	43
C-Diğer Hususlar.....	43
III-FAALİYETLERE İLİŞKİN BİLGİ VE DEĞERLENDİRMELER.....	43
A-Mali Bilgiler.....	43
1-Bütçe Uygulama Sonuçları.....	44
2-Temel Mali Tablolara İlişkin Açıklamalar.....	49
3-Mali Denetim Sonuçları.....	49
4-Diğer Hususları.....	50
B-Performans Bilgileri.....	51
1-Faaliyet ve Proje Bilgileri.....	51
2-Performans Sonuçları Tablosu.....	57
3-Performans Sonuçlarının Değerlendirilmesi.....	59
4-Performans Bilgi Sisteminin Değerlendirilmesi.....	59
5-Diğer Hususlar.....	59
IV-KURUMSAL KABİLİYET VE KAPASİTENİN DEĞERLENDİRİLMESİ.....	60
A-Üstünlükler.....	60
B-Zayıflıklar.....	60
C-Değerlendirme.....	60
V-ÖNERİ VE TEDBİRLER.....	60
İÇ KONTROL GÜVENCE BEYANI.....	61

TABLolar

Tablo 1: Mevzuat Analizi Tablosu

Tablo 2: Toplam Alan/Mülkiyet Durumu

Tablo 3: Kapalı Alanların Kullanım Amacına Göre Dağılımı

Tablo 4: Eğitim Alanı Sayıları

Tablo 5: Eğitim Alanlarının Dağılımı

Tablo 6: Yemekhane

Tablo 7: Kantin/Kafeterya

Tablo 8: Misafirhane ve Lojmanlar

Tablo 9: Toplantı ve Konferans Salonları

Tablo 10: Spor Alanları

Tablo 11: Hizmet Alanları

Tablo 12: Taşıtlar

Tablo 13: Tesis, Makina ve Cihazlar Grubu Tablosu

Tablo 14: Taşıtlar Grubu Tablosu

Tablo 15: Demirbaşlar Grubu Tablosu

Tablo 16: Yazılım ve Bilgisayarlar

Tablo 17: Üniversitemiz Tarafından Kullanılan Yazılım Programlar

Tablo 18: Kütüphane Kaynaklarının Dağılımı

Tablo 19: Kütüphane Kaynakları Kullanım Verileri

Tablo 20: Toplam Personel Dağılımı

Tablo 21: Yönetici Personel Dağılımı Tablosu

Tablo 22: Akademik Personelin Dağılımı

Tablo 23: Akademik Personelin Birim Dağılımı

Tablo 24: Uluslararası Akademik Personelin Birim Dağılımı

Tablo 25: Akademik Personelin Yurtdışı ve Yurtiçi Görevlendirmeleri

Tablo 26: Akademik Personelin Yurtiçi Görevlendirmeleri

Tablo 27: 2547/35 M. Göre Üniversitemizde Görevlendirilen Akademik Personel Dağılımı

Tablo 28: Akademik Personelin (2547/40-A) Maddesine Göre Üniversitemizde Görevlendirilmeleri

Tablo 29: Sözleşmeli Akademik Personel Dağılımı

Tablo 30: Akademik Personelin Yaş İtibariyle Dağılımı

Tablo 31: Akademik Personelin Hizmet Sürelerine Göre Dağılımı

Tablo 32: İdari Personel Dağılımı

Tablo 33: İdari Personelin Eğitim Durumu

Tablo 34: İdari Personelin Hizmet Sürelerine Göre Dağılımı

Tablo 35: Engelli Personelin Engel Oranı-Engel Grubu-Eğitim Durumu

Tablo 36: Personel ve Geçici İşçiler

Tablo 37: Akademik Birim Bilgileri

Tablo 38: Tıpta Uzmanlık Eğitimi Yapanların Dağılımı

Tablo 39: Öğrenci Sayıları

Tablo 40: Yüksek Lisans ve Doktora Programlarından Mezun Olan Öğrencilerin Dağılımı

Tablo 41: Lisansüstü Öğrenime Kabul Durumları

Tablo 42: Öğrenci Kontenjanları ve Doluluk Oranı

Tablo 43: Yatay Geçiş ile Üniversitemize Gelen Öğrenci Sayısı

Tablo 44: Uluslararası Öğrenci Sayısı

Tablo 45: Öğrencilere İlişkin Veriler

Tablo 46: Öğrenci Toplulukları ve Sosyal Faaliyetler

Tablo 47: Giresun Üniversitesi Hastaneleri İstatistik Bilgileri

- Tablo 48: Yürütülen Davalar**
Tablo 49: Sonuçlanan Davalar
Tablo 50: İcra Takipleri
Tablo 51: Yürütülen Soruşturmalar
Tablo 52: Hizmet, Bilim-Sanat, Teşvik ve Başarı Ödülleri Alan Kişi Sayısı
Tablo 53: Protokol/Sözleşme ve İşbirliği Anlaşmaları
Tablo 54: 2020 Yılında Yapılan Toplumsal Sorumluluk Projeleri ve Faaliyetleri
Tablo 55: 2020 Dönemi İş Sağlığı ve Güvenliği Eğitim Uygulamaları
Tablo 56: Eğitim, Danışmanlık, Kurs ve Sertifika Programları
Tablo 57: Yıllar İtibariyle Ön Mali Kontrole İlişkin Sonuçlar
Tablo 58: Gerçekleştirilen Denetimlerin Dağılımı
Tablo 59: Gerçekleştirilen İzlemelerin Dağılımı
Tablo 60: Yıllar İtibari İle Akademik Yılı Erasmus İstatistiki Verileri
Tablo 61: Erasmus Koordinatörlüğü Protokol Yapılan Üniversiteler
Tablo 62: Farabi Değişim Programı Kapsamında Gelen Öğrenci Bilgileri
Tablo 63: Farabi Değişim Programı Protokol Yapılan Üniversiteler
Tablo 64: Mevlana Programı Değişim Sayıları
Tablo 65: Mevlana Değişim Programı Protokol Yapılan Üniversiteler
Tablo 66: Yıllar İtibari İle Değişim Programları Bütçe Hareketleri
Tablo 67: YÖK Burs Programı
Tablo 68: YUDAP Programı
Tablo 69: Stratejik Amaçlar ve Hedefler
Tablo 70: 2020 Yılı Bütçesinin Ekonomik Sınıflandırmanın İkinci Düzeyine Göre Gerçekleştirilmesi
Tablo 71: 2020 Yılı Başlangıç Ödeneğine Göre Ekonomik Sınıflandırmanın Birinci Düzeyinde Bütçe Başlangıç Ödeneği İçindeki Payı
Tablo 72: 2020 Yılı Toplam Ödeneğe Göre Ekonomik Sınıflandırmanın Birinci Düzeyinde Bütçe Gerçekleşmeleri
Tablo 73: 2020 Yılı Bütçesi Ekonomik Sınıflandırmasının Birinci Düzeyinin Harcamalarının Toplam Harcama İçerisindeki Payı
Tablo 74: B Cetveli
Tablo 75: Bütçenin Yıllar itibariyle Gelişimi
Tablo 76: 2020 Yılı Diğer Tablolar
Tablo 77: Faaliyet Bilgileri Tablosu
Tablo 78: Öğrencilere Verilen Burslar
Tablo 79: Psikolojik Danışma Hizmeti Alan Öğrenci Sayıları
Tablo 80: Sporcu Bilgileri
Tablo 81: Yayınların İndekslere ve Birimlere Göre Dağılımı
Tablo 82: Atıf Oranları
Tablo 83: Yıllar itibari ile Atıf İndekslerde Yer Alan Giresun Üniversitesi Adresli Yayınlar
Tablo 84: Editörlük ve Hakemlik Yapan Öğretim Üyesi Sayıları
Tablo 85: Yatırım Projeleri Uygulama Durumu
Tablo 86: Bilimsel Araştırma Proje Sayısı
Tablo 87: Stratejik Plan Performans Göstergeleri

BİRİM / ÜST YÖNETİCİ SUNUŞU

Giresun Üniversitesi Türkçe ve Yabancı Dil Uygulama ve Araştırma Merkezi olarak, üniversitede lisans ve lisansüstü öğretim görecek yabancı öğrencilere Türkçe öğretmek, Türkçe ve yabancı dillerin öğretimine yönelik Türk Dili ve Edebiyatı, Türkoloji ve Filoloji bölümlerinden mezun olan öğrencilere staj yaptırmak, dil öğretimindeki en son gelişmeleri, uygulanan metot ve yöntemleri bilim dünyasıyla paylaşmak, işitsel-görsel ders kitap ve materyalleri hazırlamak, bilimsel toplantı, konferans, seminerler düzenlemek gibi alanlarda hizmet ve faaliyetlerimizi sürdürmekteyiz.

Bu bağlamda Merkezimiz bütçesinin her yıl için çıkarılan Bütçe Kanunu hükümleri çerçevesinde etkili ve verimli olarak harcamaların gerçekleştirilmesini sağlamak, sahip olduğumuz kaynak ve imkânları en uygun biçimde kullanmak suretiyle gerçekleştirdiğimiz çalışmalarını özetleyerek hazırladığımız 2024 GRÜ TÖMER Faaliyet Raporunu sizlerle paylaşmaktan gurur duyuyorum. Raporun hazırlanmasında emeği geçen çalışma arkadaşlarıma teşekkür ediyor; raporun iç ve dış paydaşlarımıza yararlı olmasını diliyorum.

Doç. Dr. Rahim KIZGUT

Merkez Müdürü

I- GENEL BİLGİLER

A- Misyon ve Vizyon

Misyon

Türkçe ve yabancı dilleri öğretmek amacıyla gerekli altyapı ve teknik donanımı sağlamak, Türk Cumhuriyetleri, Akraba Topluluklar ve diğer ülkelerden gelen yabancılar ile soydaşlarımıza Türkçe öğretmek, eğitim-öğretim, araştırma, uygulama ve yayın faaliyetlerinde bulunmak, bu alanda yapılan çalışmalara öncülük etmektir.

Vizyon

Türkçenin ve diğer dünya dillerinin öğretilmesinde, çağın gereklerine uygun metot ve teknolojileri kullanarak önce Karadeniz’de sonra Karadeniz’e sınır ülkelerin yanı sıra dünyada saygın ve önde gelen bir kurum olmaktır.

B- Yetki, Görev ve Sorumluluklar

Yetki

Araştırma Merkezimiz Müdürü Doç. Dr. Rahim KIZGUT’dır. Yönetim Kurulumuz, Doç. Dr. Rahim KIZGUT, Prof. Dr. Müzeyyen ALTUNBAY, Dr. Öğr. Ülkü KARA, Dr. Öğr. Fikret USLUCAN, Dr.Öğr. Halis GÖZPINAR’dır.

Danışma Kurulu

Doç. Dr. Mustafa ALTUN (Sakarya Üniversitesi) Doç. Dr. Mustafa KURT (Gazi Üniversitesi) Doç. Dr. Nezir TEMÜR (Gazi Üniversitesi) Doç. Dr. Kamil İŞERİ (Dokuz Eylül Üniversitesi) Prof. Dr. Ahmet GÜNGÖR(Giresun Üniversitesi) Yrd. Doç. Dr. Funda UZDU (Dokuz Eylül Üniversitesi)

Öğrencilerin sınıf, akademik ve idari personelin çalışma ortamlarının oluşturulması, akademik takvimin, haftalık ders programlarının hazırlanması; istihdam edilecek personelin görevlendirmesine ilişkin yapılması gereken işlemler; açılması planlanan bölümler ve kurslar ile bu bölüm ve kurslara alınacak öğrenci ve kursiyerlerle ilgili kontenjan önerileri; Akademik, İdari personel ve öğrenciler ile ilgili işlemler,

Görev

2547 Sayılı Yükseköğretim Kanunu ile 657 Sayılı Devlet Memurları Kanunu hükümlerinden kaynaklanan akademik ve idari personelin özlük hakları ile birimlerin işleyişini sağlayan iç görevlendirmeler; faaliyete geçirilmiş olan bölümlere 2547 sayılı Kanunun 21.maddesi uyarınca atamalar yapmak, Rektörlük aracılığı ile diğer kamu veya özel kurum ve kuruluşlar arasında yapılacak işlemlerin memurlar tarafından yapılmasını sağlamak için “Yükseköğretim Üst Kuruluşları ile Yükseköğretim Kurumlarının İdari Teşkilatı Hakkında Kanun Hükmünde 124 Sayılı Kararnamenin 38. maddesi uyarınca oluşturulması gereken personel, öğrenci işleri, evrak kayıt, ayniyat, tahakkuk, satın alma, sınav ve sekreterlik bürolarındaki işlevler; 2547 sayılı kanunun 51 ve 52. maddeleri uyarınca da personel atanması talebi ve iş görevlendirilmesi yapmak;

GRÜ TÖMER'in çalışma alanları, üniversitede lisans ve lisansüstü öğretim görecek yabancı öğrencilere Türkçe öğretmek, Türkçe ve yabancı dillerin öğretimine yönelik Türk Dili ve Edebiyatı, Türkoloji ve Filoloji bölümlerinden mezun olan öğrencilere staj yaptırmak, dil öğretimindeki en son gelişmeleri, uygulanan metot ve yöntemleri bilim dünyasıyla paylaşmak, işitsel-görsel ders kitap ve materyalleri hazırlamak, bilimsel toplantı, konferans, seminerler düzenlemektir.

Sorumluluklar

Merkezimiz bütçesinin her yıl için çıkarılan Bütçe Kanunu hükümleri çerçevesinde etkili ve verimli olarak harcamaların gerçekleştirilmesini sağlamak ve bu konuda 5018 sayılı Kamu Mali Yönetimi ve Kontrol Kanunu'nun 31. maddesi uyarınca harcama yetkilisi olması sebebiyle de Merkez Müdürümüz sorumluluk taşımaktadır.

- **Yönetmelik ve Yönergeler**

(Üniversitemiz tarafından yayımlanan ve tüm birimlerimizin iş ve işlemlerinde uyguladıkları yönetmelik ve yönergeler aşağıdaki tabloda yer verilecektir.)

Tablo 1: Mevzuat Analizi Tablosu

S. N.	Yasal Düzenlemenin Adı	Yayımlandığı/ Güncellendiği Tarihi	Senato Karar Sayısı
1			
2			
3			
4			
5			
6			
7			
8			
9			
10			
11			
12			
13			
14			
15			

Bu tablo, Genel Sekreterlik ve Hukuk Müşavirliği koordinasyonu ile doldurulacaktır.

C- İdareye İlişkin Bilgiler

1- Fiziksel Yapı

1.1- Taşınmazların Genel Dağılımı

Tablo 2: Toplam Alan/Mülkiyet Durumu

Yerleşke Adı	Mülkiyet Durumu (m ²)		 Yılı
	Üniversite	Hazine	Diğer	Toplam Alan (m ²)
TOPLAM				

Bu tablo Yapı İşleri ve Teknik Daire Başkanlığı tarafından MEK-SİS verilerine uygun olarak doldurulacaktır.

1.2- Kapalı Alanların Kullanım Amacına Göre Dağılımı

Tablo 3: Kapalı Alanların Kullanım Amacına Göre Dağılımı

Yerleşke Adı	Hizmet Alanı (m ²)								Toplam Hizmet Alanı
	Eğitim	Sağlık	Barınma	Beslenme	Kültür	Spor	Bil. Tek. Arş.	Diğer	
TOPLAM									

Bu tablo Yapı İşleri ve Teknik Daire Başkanlığı tarafından MEK-SİS verilerine uygun olarak doldurulacaktır.

1.3- Eğitim Alanları

Tablo 4: Eğitim Alanı Sayıları

Eğitim Alanı	Kapasite	Kapasite	Kapasite	Kapasite	Kapasite	Kapasite	Toplam
	0-50	51-75	76-100	101-150	151-250	251-Üzeri	
Amfi							
Sınıf	9						9
Atölye							
Diğer (...)							
TOPLAM	9						9

Bu tablo Tüm Eğitim Birimleri ve Yapı İşleri ve Teknik Daire Başkanlığı tarafından doldurulacaktır.

Tablo 5: Eğitim Alanlarının Dağılımı

Eğitim Alanı		Kapasite 0-50 (m ²)	Kapasite 51-75 (m ²)	Kapasite 76-100 (m ²)	Kapasite 101-150 (m ²)	Kapasite 151-250 (m ²)	Kapasite 251- Üzeri (m ²)	Toplam (m ²)
Amfi								
Sınıf		86						774
Atölye								
Toplantı Salonu								
Diğer (.....)								
Laboratuvarlar	Eğitim Lab.							
	Sağlık Lab.							
	Araştırma Lab.							
	Diğer (.....)							
TOPLAM		86						774

Bu tablo Tüm Eğitim Birimleri ve Yapı İşleri ve Teknik Daire Başkanlığı tarafından doldurulacaktır.

1.4- Sosyal Alanlar

1.4.1. Yemekhane, Kantin ve Kafeterya

Tablo 6: Yemekhane

Öğrenci ve Personel Yemekhanesi	Adet	Kapalı Alan (m ²)	Kapasite (Kişi)
..... Yerleşkesi			
..... Yerleşkesi			
..... Yerleşkesi			
..... Yerleşkesi			

Bu tablo Tüm Eğitim Birimleri ve Sağlık, Kültür ve Spor Daire Başkanlığı tarafından doldurulacaktır.

Tablo 7: Kantin/Kafeterya

Kantin/ Kafeterya/ Çay Ocağı	Adet	Kapalı Alan (m ²)	Kapasite (Kişi)

Bu tablo Tüm Eğitim Birimleri ve Sağlık, Kültür ve Spor Daire Başkanlığı tarafından doldurulacaktır.

Tablo 8: Misafirhane ve Lojmanlar

Misafirhane ve Lojmanlar	Adet	Kapalı Alan (m ²)	Kapasite (Kişi)
Misafirhaneler			
Lojmanlar			

Bu tablo İdari ve Mali İşler Daire Başkanlığı ve Sağlık, Kültür ve Spor Daire Başkanlığı tarafından doldurulacaktır.

Tablo 9: Toplantı ve Konferans Salonları

Toplantı/Salon/Amfi Adı	Kapasite (Kişi)	Toplantı Salonu (Adet)	Konferans Salonu (Adet)	Amfi Salonu (Adet)	Faaliyet Sayısı	Toplam
	TOPLAM					

Bu tablo Tüm Eğitim Birimleri ve Sağlık, Kültür ve Spor Daire Başkanlığı tarafından doldurulacaktır.

Tablo 10: Spor Alanları

Spor Alan Adı (Futbol, Voleybol, Basketbol v.b.)	Açık/Kapalı Spor Salonu	Sayı (Adet)	Alanı (m ²)

Bu tablo Sağlık, Kültür ve Spor Daire Başkanlığı tarafından doldurulacaktır.

Tablo 11: Hizmet Alanları

Kullanım Alanı	Ofis Sayısı	Alan(m ²)	Personel Sayısı
Akademik Personel	3	120	8
İdari Personel	1	30	1
TOPLAM	4	150	9

Bu tablo Tüm Birimler tarafından doldurulacaktır. Yapı İşleri ve Teknik Daire Başkanlığı tarafından ise tüm üniversite bilgilerine yer verilecektir.

1.5- Taşıtlar

Tablo 12: Taşıtlar

TAŞITLAR			
Taşıtın Cinsi	Mülkiyet Durumu (Resmi / Kiralık)	Kapasite	Adet
Binek Otomobil			
Minibüs			
....			
....			
....			
....			
....			
....			
....			
Toplam			

Bu tablo İdari ve Mali İşler Daire Başkanlığı tarafından doldurulacaktır.

1.6- Taşınır Malzeme Listesi

(Aşağıdaki tablolar KBS Taşınır İşlem Sisteminden “Yönetim Raporları” altında bulunan “Ürün Miktar Raporu” indirilerek tüm birimler tarafından doldurulacaktır.)

Tablo 13: Tesis, Makina ve Cihazlar Grubu Tablosu

No	Sayma nlık Kodu	Harcama Birimi Adı	Taşınır Grubu	Taşınır Adı	Ölçü Adı	Toplam
1	28728		253.2.5.7	Kesintisiz Güç Kaynakları	ADET	
2	28728		253.3.2.1.1	Buzdolapları	ADET	
3

Bu tablo tüm birimler tarafından doldurulacaktır.

Tablo 14: Taşıtlar Grubu Tablosu

No	Sayma nık Kodu	Harcama Birimi Adı	Taşınr Grubu	Taşınr Adı	Ölçü Adı	Toplam
1	28728		253.2.5.7	Kesintisiz Güç Kaynakları	ADET	
2	28728		253.3.2.1.1	Buzdolapları	ADET	
3

Bu tablo tüm birimler tarafından doldurulacaktır.

Tablo 15: Demirbaşlar Grubu Tablosu

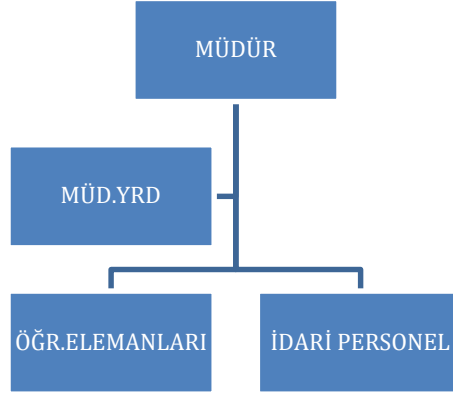
No	Sayma nık Kodu	Harcama Birimi Adı	Taşınr Grubu	Taşınr Adı	Ölçü Adı	Toplam
1	28728	TÖMER	255.1.2.1-1	DİĞER MÜZ.ALET	ADET	1
2	28728	TÖMER	255.2.1.1.1.1-8	BAYRAK VE FLAMALAR	ADET	2
3	28728	TÖMER	255.2.1.1.1.3-4	BİLGİSAYAR KASALARI	ADET	1
4	28728	TÖMER	255.2.1.1.2-33	EKRANLAR	ADET	1
5	28728	TÖMER	255.2.1.1.5-21	DİZÜSTÜ BİLGİSAYARLAR	ADET	10
6	28728	TÖMER	255.2.1.1.5-13	TÜMLEŞİK BİLGİSAYARLAR	ADET	1
7	28728	TÖMER	255.2.1.1.5-5	TÜMLEŞİK BİLGİSAYARLAR	ADET	1
8	28728	TÖMER	255.2.1.3.99-1	TÜMLEŞİK BİLGİSAYARLAR	ADET	1
9	28728	TÖMER	255.2.2.1.3-46	DİĞER BİL.DESTEKLİ CİHAZLAR	ADET	3
10	28728	TÖMER	255.2.2.1.8-49	LAZER YAZICILAR	ADET	1
11	28728	TÖMER	255.2.3.1-13	ÇOK FONK.YAZICILAR	ADET	1

12	28728	TÖMER	255.2.5.1.1-8	FOTOKOPI MAK.	ADET	1
13	28728	TÖMER	255.2.5.1.1-48	PROJEKTÖRLER PROJEKSİYONLAR	ADET	3
14	28728	TÖMER	255.2.5.1.1-50	PROJEKTÖRLER PROJEKSİYONLAR	ADET	3
15	28728	TÖMER	255.2.5.1.1-22	PROJEKTÖRLER PROJEKSİYONLAR	ADET	1
16	28728	TÖMER	255.2.5.2.1-6	PROJEKTÖRLER PROJEKSİYONLAR	ADET	2
17	28728	TÖMER	255.2.5.2.3-1	MÜZİK ÇALARLAR VE KAYDEDİCİLER	ADET	10
18	28728	TÖMER	255.2.5.2.99-13	VİDEOLAR	ADET	1
19	28728	TÖMER	255.2.5.4.2-11	DİĞER SES VE GÖRÜNTÜ CİHAZ VE ALETLERİ	ADET	2
20	28728	TÖMER	255.2.99.7.1-1	FOROĞRAF MAKİNELERİ	ADET	1
21	28728	TÖMER	255.3.1.1.1-12	MÜHÜRLER	ADET	2
22	28728	TÖMER	255.3.1.2.2-11	DOSYA DOLAPLARI	ADET	1
23	28728	TÖMER	255.3.1.2.3-33	TOPLANTI MASALARI	ADET	1
24	28728	TÖMER	255.3.1.3.1-53	ÇALIŞMA MASALARI	ADET	1
25	28728	TÖMER	255.3.1.3.1-8	ÇALIŞMA KOLTUKLARI	ADET	1
26	28728	TÖMER	255.3.1.3.1-27	ÇALIŞMA KOLTUKLARI	ADET	4
27	28728	TÖMER	255.3.1.3.1-48	ÇALIŞMA KOLTUKLARI	ADET	7
28	28728	TÖMER	255.2.5.2.3	ÇALIŞMA KOLTUKLARI	ADET	1

Bu tablo tüm birimler tarafından doldurulacaktır.

2- Örgüt Yapısı

25.02.2025 tarihi itibarıyla, 1 Merkez Müdürü, 1 Öğretim Görevlisi, 3 Ücretli Öğretim Elemanı ve 1 Şef tarafından iş ve işlemler yürütülmektedir. Merkezimizin 2025 yılı akademik ve idari personel kadrolarının tahsis edilmesi planlanmaktadır.



3- Bilgi ve Teknolojik Kaynaklar

3.1- Bilişim Kaynakları

(Bu bölümde biriminiz bilişim kaynaklarına (yazılım ve bilgisayarlarına) ilişkin veriler aşağıda yer alan tabloda sunulması gerekmektedir).

Tablo 16: Yazılım ve Bilgisayarlar

Cinsi	Eğitim Amaçlı (Adet)	Akademik Amaçlı (Adet)	Sağlık Amaçlı (Adet)	İdari Amaçlı (Adet)	Toplam
Yazılım					
Masa Üstü Bilgisayarlar	2			2	4
Taşınabilir Bilgisayarlar		10			10
Diğer Bilgisayarlar ve Sunucular					

Bu tablo Tüm Birimler tarafından doldurulacaktır.

Tablo 17: Üniversitemiz Tarafından Kullanılan Yazılım Programlar

Kullanılan Yazılım Programları	Kullanıcı Birimler	Yazılımın Teknik Bilgileri ve Özellikleri	Kullanım Alanları

Bu tablo Bilgi İşlem Daire Başkanlığı tarafından doldurulacaktır.

3.2. Kütüphane Kaynakları

Tablo 18: Kütüphane Kaynaklarının Dağılımı

		Merkez Kütüphane	Birim Kütüphane
Koleksiyon Türü		... yılı koleksiyon sayısı	... yılı koleksiyon sayısı
Basılı Kitap			
e-Kitap	Satın		
	Abonelik		
	Bağış		
Dergi/e-dergi	Toplam		
	Basılı (Abonelik)		
	Ciltli		
	E-dergiler		
Tez	Kurumsal e-abonelik		
	Toplam		
	Basılı (Açık Erişim)		
	Tez		
Görsel İşitsel Kaynak	DVD		
	Görme Engelli Koleksiyonu		
El Yazması			
Basılı Nadir Eser			
Dijital Taranmış			
Veri Tabanı Sayısı	Satın alınan		
	Abonelik		
	Bağış		
	EKUAL		
	Toplam		

Bu tablo, Tüm Eğitim Birimleri tarafından birim bazlı ve Kütüphane ve Dokümantasyon Daire Başkanlığı tarafından Üniversite bazlı doldurulacaktır.

Tablo 19: Kütüphane Kaynakları Kullanım Verileri

			Merkez Kütüphane	Birim Kütüphane
Oturma Kapasitesi		Kişi		
Kütüphane Üye Sayısı	Akademik Personel	Kişi		
	İdari Personel	Kişi		
	Öğrenci	Kişi		
Ödünç Verilen Kitap Sayısı	Akademik Personel	Adet		
	Doktora Öğrencisi			
	Yüksek Lisans			
	Lisans			
	İdari Personel			
	Diger			
GRÜ'ye Gönderilen Yayın Sayısı	Makale			
	Kitap (Ödünç)			
GRÜ'den Gönderilen Yayın Sayısı	Makale			
	Kitap (Ödünç)			

Bu tablo, Tüm Eğitim Birimleri tarafından birim bazlı ve Kütüphane ve Dokümantasyon Daire Başkanlığı tarafından Üniversite bazlı doldurulacaktır..

4- İnsan Kaynakları

(Biriminin faaliyet dönemi sonunda mevcut insan kaynakları, istihdam şekli, hizmet sınıfları, kadro unvanları, bilgilerine yer verilir ve tablo ayrı ayrı değerlendirilir).

Tablo 20: Toplam Personel Dağılımı

		Kadrolu Personel								4-d Sürekli İşçiler*						Genel Toplam	
		Akademik Personel		İdari Personel		Geçici İşçi		Sözleşmeli Personel		Güvenlik Hizmetleri		Temizlik Hizmetleri		Diğer Hizmetler			
		Sayı	Dağılım %	Sayı	Dağılım %	Sayı	Dağılım %	Sayı	Dağılım %	Sayı	Dağılım %	Sayı	Dağılım %	Sayı	Dağılım %		
Personel Sayısı	Kadın	2018	4	45												4	45
		2019	4	45												4	45
		2020	2	35												2	35
	Erkek	2018	5	55												5	55
		2019	5	55												5	55
		2020	4	65												4	65
	Toplam	2018	9													9	
		2019	9													9	
		2020	6													6	

Bu tablo Tüm Birimler ve Personel Daire Başkanlığı (PDB + tüm üniversite adına ayrı ayrı) tarafından doldurulacaktır.

Tablo 21: Yönetici Personel Dağılımı Tablosu

Yönetici Kadrosu	Erkek			Kadın			2024 Toplamı	Oranı (%)
	2022	2023	2024	2022	2023	2024		
Rektör								
Rektör Yardımcısı								
Rektör Danışmanı								
Genel Sekreter								
Genel Sekreter Yardımcısı								
Dekan								
Dekan Yardımcısı								
Enstitü Müdürü								
Enstitü Müdür Yardımcısı								
Yüksekokul Müdürü								
Yüksekokul Müdür Yardımcısı								
Merkez Müdürü								
Merkez Müdür Yardımcısı								
Koordinatör								
Koordinatör Yardımcısı								
Hastane Başhekim								
Hastane Başhekim Yardımcısı								
Döner Sermaye İşletme Müdürü								
Daire Başkanı								
Hukuk Müşaviri								
Fakülte Sekreteri								
Enstitü Sekreteri								
Yüksekokul Sekreteri								
Şube Müdürü								
Şef								
Diğer (Açıklama yazınız)								
Toplam								

Bu tablo Personel Daire Başkanlığı tarafından doldurulacaktır.

4.1- Akademik Personel

Tablo 22: Akademik Personelin Dağılımı

Hizmet Sınıflandırması		2024 Yılı		Yıllara Göre Akademik Personel Sayıları			Artış Oranı (%)	Personel Dağılım Oranı %
		Kadın	Erkek	2022	2023	2024		
Öğretim Üyesi	Profesör							
	Doçent					1		
	Doktor Öğretim Üyesi							
Araştırma Görevlisi								
Öğretim Görevlisi	Öğretim Görevlisi							
Toplam								

Bu tablo Tüm Eğitim Birimleri tarafından yalnız 2020 yılı verileri doğrultusunda dolduracaklardır. Personel Daire Başkanlığı tarafından ise tüm üniversite verileri son üç yıl baz alınarak doldurulacaktır.

Tablo 23: Akademik Personelin Birim Dağılımı

Birim	Akademik										İdari														TOPLAM		GENEL TOPLAM					
	Profesör		Doçent		Doktor Öğretim Üyesi		Araştırma Görevlisi		Öğretim Görevlisi		GİHS		THS		SHS		EOHS		AHS		DHS		YHS		4 / B			4 / C		4/D		
	Kadın	Erkek	Kadın	Erkek	Kadın	Erkek	Kadın	Erkek	Kadın	Erkek	Kadın	Erkek	Kadın	Erkek	Kadın	Erkek	Kadın	Erkek	Kadın	Erkek	Kadın	Erkek	Kadın	Erkek	Kadın	Erkek		Kadın	Erkek	Kadın	Erkek	
Eğitim Fakültesi																																
...																																
...																																
Rektörlük																																
...																																
...																																
Strateji Geliştirme																																
TOPLAM																																

Bu tablo Personel Daire Başkanlığı tarafından üniversitedeki tüm birimler listesine göre doldurulacaktır.

4.1.1 - Uluslararası Akademik Personel

Tablo 24: Akademik Personelin Birim Dağılımı

Üniversitemizde Çalıştığı Birim	Unvanı	Geldiği Ülke	Sayısı

Bu tablo Personel Daire Başkanlığı tarafından üniversite bazlı doldurulacaktır.

4.1.2- Akademik Personelin Görevlendirmeleri

4.1.2.1- Akademik Personelin Yurtdışı ve Yurtiçi Görevlendirmeleri

Tablo 25: Akademik Personelin Yurtdışı ve Yurtiçi Görevlendirmeleri

Hizmet Sınıflandırması		Yurtdışı Görevlendirmeler 2547/39			Yurtiçi Görevlendirmeler 2547/39			Toplam		
		2022	2023	2024	2022	2023	2024	2022	2023	2024
Öğretim Üyesi	Profesör									
	Doçent									
	Doktor Öğretim Üyesi									
Araştırma Görevlisi										
Öğretim Görevlisi	Öğretim Görevlisi									
	Diğer									
Toplam										

Bu tablo Personel Daire Başkanlığı tarafından üniversite bazlı doldurulacaktır.

4.1.2.2- Akademik Personelin Yurtiçi Görevlendirmeleri

Tablo 26: Akademik Personelin Yurtiçi Görevlendirmeleri

Unvanı		Sayısı		
		2022	2023	2024
Öğretim Üyesi	Profesör			
	Doçent			
	Doktor Öğretim Üyesi			
Araştırma Görevlisi				
Öğretim Görevlisi				
Toplam				

Bu tablo Personel Daire Başkanlığı tarafından üniversite bazlı doldurulacaktır.

4.1.4- Akademik Personelin Yaş İtibariyle Dağılımı

Tablo 30: Akademik Personelin Yaş İtibariyle Dağılımı

	25 Yaş ve Altı		26-30 Yaş		31-35 Yaş		36-40 Yaş		41-45 Yaş		46-50 Yaş		51-55 Yaş		56 Yaş ve Üstü		Toplam	
	Sayı	%	Sayı	%	Sayı	%	Sayı	%	Sayı	%	Sayı	%	Sayı	%	Sayı	%	Sayı	%
Profesör																		
Doçent																		
Doktor Öğretim Üyesi																		
Araştırma Görevlisi																		
Öğretim Görevlisi																		
Toplam		100,00		100,00		100,00		100,00		100,00		100,00		100,00		100,00		100,00

Bu tablo Personel Daire Başkanlığı tarafından üniversite bazlı doldurulacaktır.

4.1.5 - Akademik Personelin Hizmet Sürelerine Göre Dağılımı

Tablo 31: Akademik Personelin Hizmet Sürelerine Göre Dağılımı

Unvan	Cinsiyet	5 Yıl ve Altı		6-10 Yıl		11-15 Yıl		16-20 Yıl		21-25 Yıl		26-30 Yıl		31-35 Yıl		36-40 Yıl		41 ve üzeri		Toplam	
		Sayı	%	Sayı	%	Sayı	%	Sayı	%	Sayı	%	Sayı	%	Sayı	%	Sayı	%	Sayı	%	Sayı	%
Profesör	Kadın																				
	Erkek																				
	Toplam																				
Doçent	Kadın																				
	Erkek																				
	Toplam																				
Doktor Öğretim Üyesi	Kadın																				
	Erkek																				
	Toplam																				
Araştırma Görevlisi	Kadın																				
	Erkek																				
	Toplam																				
Öğretim Görevlisi	Kadın																				
	Erkek																				
	Toplam																				
Toplam	Kadın																				
	Erkek																				

Bu tablo Personel Daire Başkanlığı tarafından üniversite bazlı doldurulacaktır.

4.2- İdari Personel

Tablo 32: İdari Personel Dağılımı

Hizmet Sınıflandırması	Kadro						Toplam			Pers. Dağılım
	Kadın	Erkek	Kadın	Erkek	Kadın	Erkek	2022	2023	2024	
	2022		2023		2024					
Genel İdari Hizmetler					1					
Sağlık Hizmetleri Sınıfı										
Teknik Hizmetler Sınıfı										
Eğitim ve Öğretim Hiz.										
Avukatlık Hizmetleri										
Din Hizmetleri Sınıfı										
Yardımcı Hizmetler										
Toplam					1				100,0	

Bu tablo Tüm Birimler tarafından yalnız 2020 yılı verileri doğrultusunda dolduracaklardır. Personel Daire Başkanlığı tarafından ise tüm üniversite verileri son üç yıl baz alınarak doldurulacaktır.

4.2.1- İdari Personelin Eğitim Durumu

Tablo 33: İdari Personelin Eğitim Durumu

Kadro		İlköğretim		Lise		Ön Lisans		Lisans		Y.Lisans ve Dokt.		Toplam	
		Sayı	Dağılım Oranı (%)	Sayı	Dağılım Oranı (%)	Sayı	Dağılım Oranı (%)	Sayı	Dağılım Oranı (%)	Sayı	Dağılım Oranı (%)	Sayı	Dağılım Oranı (%)
Genel İdari Hizmetler Sınıfı	Erkek												
	Kadın												
	Toplam												
Sağlık Hizmetleri Sınıfı	Erkek												
	Kadın												
	Toplam												
Teknik Hizmetler Sınıfı	Erkek												
	Kadın												
	Toplam												
Eğitim ve Öğretim Hiz. Sınıfı	Erkek												
	Kadın												
	Toplam												
Avukatlık Hizmetleri Sınıfı	Erkek												
	Kadın												
	Toplam												
Din Hizmetleri Sınıfı	Erkek												
	Kadın												
	Toplam												
Yardımcı Hizmetler Sınıfı	Erkek												
	Kadın												
	Toplam												
Toplam	Erkek												
	Kadın												
Toplam													

Bu tablo Personel Daire Başkanlığı tarafından üniversite bazlı doldurulacaktır.

4.2.2 İdari Personelin Hizmet Süreleri

Tablo 34: İdari Personelin Hizmet Sürelerine Göre Dağılımı

Kadro		5 Yıl ve Altı		6-10 Yıl		11-15 Yıl		16-20 Yıl		21-25 Yıl		26-30		30 Yıl ve Üzeri		Toplam	
		Sayı	Dağ. Oranı (%)	Sayı	Dağ. Oranı (%)	Sayı	Dağ. Oranı (%)	Sayı	Dağ. Oranı (%)	Sayı	Dağ. Oranı (%)	Sayı	Dağ. Oranı (%)	Sayı	Dağ. Oranı (%)	Sayı	Dağ. Oranı (%)
Genel İdari Hizmetler Sınıfı	Erkek																
	Kadın																
	Toplam																
Sağlık Hizmetleri Sınıfı	Erkek																
	Kadın																
	Toplam																
Teknik Hizmetler Sınıfı	Erkek																
	Kadın																
	Toplam																
Eğitim ve Öğretim Hiz. Sınıfı	Erkek																
	Kadın																
	Toplam																
Avukatlık Hizmetleri Sınıfı	Erkek																
	Kadın																
	Toplam																
Din Hizmetleri Sınıfı	Erkek																
	Kadın																
	Toplam																
Yardımcı Hizmetler Sınıfı	Erkek																
	Kadın																
	Toplam																
Toplam	Erkek																
	Kadın																
Toplam																	

Bu tablo Personel Daire Başkanlığı tarafından üniversite bazlı doldurulacaktır.

4.2.3- Engelli İdari Personel

Tablo 35: Engelli Personelin Engel Oranı - Engel Grubu - Eğitim Durumu

Kriterler	Kadın			Erkek			Toplam			Dağılım Oranı
	2022	2023	2024	2022	2023	2024	2022	2023	2024	
Engel	40-60									
	61-80									
	81-100									
	Toplam									
Eğitim	İlköğretim									
	Lise ve Dengi									
	Yüksekokul(2 Yıllık)									
	Yüksekokul(4 Yıllık)									
	Lisans Üstü									
	Toplam									

Bu tablo Personel Daire Başkanlığı tarafından üniversite bazlı doldurulacaktır.

4.3- İşçiler

Tablo 36: Personel ve Geçici İşçiler

Kadro	Birim	Dolu			Boş			Toplam			Doluluk Oranı (%)	Dağılım Oranı (%)
		2022	2023	2024	2022	2023	2024	2022	2023	2024		
4/A Kadrolu Personel	Özel Bütçe											
	Döner Sermay											
	Toplam											
4/B Sözleşmeli Personel	Özel Bütçe											
	Döner Sermay											
	Toplam											
Geçici İşçiler	Özel Bütçe											
	Döner Sermay											
	Toplam											
4/D Sürekli İşçiler	Özel Bütçe											
	Döner Sermay											
	Toplam											
Genel Toplam	Özel Bütçe											
	Döner Sermay											
	Toplam											

Bu tablo Personel Daire Başkanlığı tarafından üniversite bazlı doldurulacaktır.

5- Sunulan Hizmetler

5.1- Eğitim Hizmetleri

Tablo 37: Akademik Birim Bilgileri

Akademik Birimler		Akademik Birim Sayısı	Program Sayısı	Öğrenci Sayısı		
				Kadın	Erkek	Toplam
Fakülte	Program					
	Çift Anadal					
	Yan Dal					
Enstitü	Yüksek Lisans					
	Doktora					
	Lisansa Bağlı Doktora					
Konservatuvar	Bölüm					
	Program					
	Çift Anadal					
	Yan Dal					
Yüksekokul	Program					
	Çift Anadal					
	Yan Dal					
Meslek Yüksekokulu	Bölüm					
	Program					
Toplam						

Bu tablo Tüm Eğitim Birimleri tarafından yalnız 2020 yılı verileri doğrultusunda dolduracaklardır. Öğrenci İşleri Daire Başkanlığı tarafından ise tüm üniversite verileri baz alınarak doldurulacaktır.

Tablo 38: Tıpta Uzmanlık Eğitimi Yapanların Dağılımı

Birim	Tıpta Uzmanlık Eğitimi Yapanlar				Yandal Uzmanlık Eğitimi Yapanlar			
	2022	2023	2024	Artış Oranı (%)	2022	2023	2024	Artış Oranı (%)
Tıp Fakültesi Kadrosunda								
Uluslararası Statüsünde								
Sağlık Bakanlığı								
Toplam								

Bu tablo Öğrenci İşleri Daire Başkanlığı tarafından üniversite bazlı doldurulacaktır.

5.1.1- Öğrenci Sayısı

Tablo 39: Öğrenci Sayıları

GİRESUN ÜNİVERSİTESİ	Normal Öğretim Öğrenci Sayısı				İkinci Öğretim Öğrenci Sayısı				Toplam
	T.C Uyruklu Öğrenci		Uluslararası Öğrenci		T.C Uyruklu Öğrenci		Uluslararası Öğrenci		
FAKÜLTELER	Kız	Erkek	Kız	Erkek	Kız	Erkek	Kız	Erkek	
EĞİTİM FAKÜLTESİ									
FEN EDEBİYAT FAKÜLTESİ									
GÖRELE GÜZEL SANATLAR FAK.									
İKTİSADİ VE İDARİ BİLİMLER FAKÜLTESİ									
İSLAMİ İLİMLER FAKÜLTESİ									
MÜHENDİSLİK FAKÜLTESİ									
SAĞLIK BİLİMLERİ FAKÜLTESİ									
SPOR BİLİMLERİ FAKÜLTESİ									
TIP FAKÜLTESİ									
TİREBOLU İLETİŞİM FAK									
TURİZM FAKÜLTESİ									
DEVLET KONSERVATUVARI									
BULANCAK KADİR KARABAŞ UBYO									
GÖRELE UBYO									
ŞEBİNKARAHİSAR UBYO									
DENİZCİLİK FAKÜLTESİ									
DİŞ HEKİMLİĞİ FAKÜLTESİ									
SİVİL HAVACILIK YÜKSEKOKULU									
YABANCI DİLLER YÜKSEKOKULU									
TOPLAM(Lisans Programları)									

ENSTİTÜLER									
FEN BİLİMLERİ ENSTİTÜSÜ (Doktora)									
FEN BİLİMLERİ ENSTİTÜSÜ (Lisansüstü)									
SAĞLIK BİLİMLERİ ENSTİTÜSÜ									
SOSYAL BİLİMLER ENSTİTÜSÜ Doktora)									
SOSYAL BİLİMLER ENSTİTÜSÜ (Lisansüstü)									
TOPLAM(Lisansüstü Programları)									
MESLEK YÜKSEKOKULLARI									
ALUCRA TURAN BULUTÇU MYO									
DERELİ MYO									
ESPIYE MYO									
EYNESİL KAMİL NALBANT MYO									
KEŞAP MYO									
SAĞLIK HİZMETLERİ MYO									
SOSYAL BİLİMLER MYO									
ŞEBİNKARAHİSAR SOSYAL BİLİMLER MYO									
ŞEBİNKARAHİSAR TEKNİK BİLİMLER MYO									
TEKNİK BİLİMLER MYO									
TİREBOLU MEHMET BAYRAK MYO									
BULANCAK ENDÜSTRİYEL SANATLAR MYO									
PİRAZİZ MYO									
TOPLAM(Önlisans Programları)									
GENEL TOPLAM									

Bu tablo Öğrenci İşleri Daire Başkanlığı tarafından üniversite bazlı doldurulacaktır.

Tablo 40: Yüksek Lisans ve Doktora Programlarından Mezun Olan Öğrencilerin Dağılımı

Enstitü	Yüksek Lisans Mezun Öğrenci Sayısı		Doktora Öğrenci Sayısı	Doktora Mezun Öğrenci Sayısı
	Tezli	Tezsiz		
Fen Bilimleri Enstitüsü				
Sağlık Bilimleri Enstitüsü				
Sosyal Bilimler Enstitüsü				

Bu tablo Öğrenci İşleri Daire Başkanlığı tarafından üniversite bazlı doldurulacaktır.

Tablo 41: Lisansüstü Öğrenime Kabul Durumları

	Başvuran Öğrenci Sayısı (a)	Kabul Edilen Öğrenci Sayısı (b)	Kabul Oranı (b)/(a)
Yüksek Lisans			
Doktora			

Bu tablo Öğrenci İşleri Daire Başkanlığı tarafından üniversite bazlı doldurulacaktır.

5.1.2- Öğrenci Kontenjanları ve Doluluk Oranı

Tablo 42: Öğrenci Kontenjanları ve Doluluk Oranı

Fakülte/Yüksekokul/MYO	Lisans/Önlisans Yerleştirme Sınavı Kontenjanı	Lisans /Önlisans Yerleştirme Sınavı Sonucu Yerleşen	Boş Kalan	Doluluk Oranı (%)
Eğitim Fak				
Alucra MYO				
Toplam				

Bu tablo Öğrenci İşleri Daire Başkanlığı tarafından üniversite bazlı doldurulacaktır.

5.1.3-Yatay Geçişle Üniversitemize Gelen Öğrencilerin Sayıları

Tablo 43: Yatay Geçiş ile Üniversitemize Gelen Öğrenci Sayısı

Fakülte/Enstitü/Yüksekokul/MYO	Kurum Dışı Gelen Öğrenci Sayısı			Artış Oranı %
	2022	2023	2024	

Bu tablo Öğrenci İşleri Daire Başkanlığı tarafından üniversite bazlı doldurulacaktır.

5.1.4- Uluslararası Öğrencilerin Sayısı

Tablo 44: Uluslararası Öğrenci Sayısı

Birim	Erkek			Kız			Toplam			Artış Oranı (%)	Toplam İçindeki Dağılım (%)
	2022	2023	2024	2022	2023	2024	2022	2023	2024		
Fakülteler											
Enstitüler											
Yüksekokullar											
MYO											
Toplam											100,00

Bu tablo Öğrenci İşleri Daire Başkanlığı tarafından üniversite bazlı doldurulacaktır.

5.1.5- Öğrencilere İlişkin Veriler

Tablo 45: Öğrencilere İlişkin Veriler

Birim/Bölüm	Öğretim Elemanı Sayısı (a)	Öğrenci Sayısı (b)	Mezun Sayısı (c)	b/a	c/b
Eğitim Fakültesi					
Alucra MYO					
Toplam					

Bu tablo Öğrenci İşleri Daire Başkanlığı tarafından üniversite bazlı doldurulacaktır.

5.1.6- Öğrenci Kulüpleri

Tablo 46: Öğrenci Toplulukları ve Sosyal Faaliyetler

Sıra No	Topluluklar	Üye Sayısı	Sosyal Faaliyet Sayısı	Artış Oranı (%)
1				
2				
3				
4				
5				
6				
7				
8				
9				
10				
11				
12				
13				
14				
15				
16				
17				
18				
19				
20				
21				
22				
23				
24				
25				
26				
27				
28				
29				
30				
31				
32				
33				
34				
35				
36				
37				
38				
39				
40				
41				

Bu tablo Sağlık, Kültür ve Spor Daire Başkanlığı tarafından üniversite bazlı doldurulacaktır.

5.2 Sağlık Hizmetleri

Hastanede Yeni Açılan Birimler (2024 yılında yeni açılan ünite veya birimler bu bölüme yazılacaktır. Hastane hakkında tarihsel gelişimi, organizasyon yapısı, altyapı durumu hakkında bilgiler verilmelidir.)

5.2.1 – Giresun Üniversitesi Hastaneleri İstatistik Bilgileri

Tablo 47: Giresun Üniversitesi Hastaneleri İstatistik Bilgileri

Bölmeler	Yatak Sayısı	Hasta Sayısı	Tetkik Sayısı
Acil servis hizmetleri			
Yoğun bakım			
Klinik			
Poliklinik hastası sayısı			
Laboratuvar hizmetleri			
Radyoloji ünitesi hizmetleri			
Nükleer tıp bölümünde verilen hizmetler			
Serviste Yatan Hasta			
Ameliyat sayısı			
Büyük Ameliyat			
Orta Ameliyat			
Küçük Ameliyat			
A Grubu Ameliyat			
B Grubu Ameliyat			
C Grubu Ameliyat			
D Grubu Ameliyat			
E Grubu Ameliyat			
Diğer Günübürlük Ameliyat			
Yatak İşgal Oranı (%)			

Sağlık Araştırma ve Uygulama Merkezi veya Üniversite Eğitim-Araştırma Hastanesi Başhekimliği tarafından düzenlenecek olup, mevcut durumu yansıtabilecek şekilde tablo üzerinde ekleme ve çıkarmalar yapılabilir.

5.3- İdari Hizmetler

5.3.1. Adli ve İdari Yargı Hizmetleri

Tablo 48: Yürütülen Davalar

Davacılar	Devir	Açılan	Toplam	Sonuçlanan	Devam Eden (idare Mahkemesi)	Devam Eden (Temyizde)
Akademik Pers.						
İdari Pers.						
Öğrenci						
Üniversite						
Üniversite Dışı						
Toplam						

Bu tablo Hukuk Müşavirliği tarafından üniversite bazlı doldurulacaktır.

Tablo 49: Sonuçlanan Davalar

Davacılar	Kazanılan	Kaybedilen	Toplam	Kazanma Oranı
Akademik				
İdari				
Öğrenci				
Üniversite				
Üniversite Dışı				
Toplam				

Bu tablo Hukuk Müşavirliği tarafından üniversite bazlı doldurulacaktır.

Tablo 50: İcra Takipleri

Davacılar	Devir	Açılan	Toplam	Tahsilat	Devam
Dosya Sayısı					
Takip Miktarı					

Bu tablo Hukuk Müşavirliği tarafından üniversite bazlı doldurulacaktır.

5.3.2. Yürütülen Soruşturmalar

Tablo 51: Yürütülen Soruşturmalar

Soruşturma Türü	Devir	Açılan	Toplam	Sonuçlanan	Devam Eden
Ön İnceleme					
Disiplin Soruşturması					
Ceza Soruşturması					
Disiplin+Ceza Soruşturması					
Rektörlükçe Açılan (Öğrenci)					
Okuluna Gönderilen (Öğrenci)					
Birimine Gönderilen (Akademik + İdari personel)					
Genel Toplam					

Bu tablo Hukuk Müşavirliği tarafından üniversite bazlı doldurulacaktır.

5.4- Diğer Hizmetler

Birim tarafından 2024 yılında görev alanına giren faaliyetler dışında yapmış olduğu çalışmalar ve yukarıda tanımlanamayan faaliyetler bu bölümde yer alacaktır.

Tablo 52: Hizmet, Bilim-Sanat, Teşvik ve Başarı Ödülleri Alan Kişi Sayısı

Ödül türü	2024
Bilim Teşvik Ödülü	
Eğitime Katkı Ödülü	
Topluma Hizmet Ödülü	
TÜBİTAK Ödülü	
TÜBA Ödülü	
Toplam Ödül	

Bu tablo Tüm Eğitim Birimleri tarafından doldurulacaktır.

Tablo 53: Protokol/Sözleşme ve İşbirliği Anlaşmaları

S. N.	Kurum-Kuruluş Adı	Anlaşmanın İçeriği	İmzalanma Tarihi
1			
2			
3			
4			
5			
6			
7			
8		

Bu tablo Genel Sekreterlik ve Özel Kalem Koordinasyonu ile üniversite bazlı doldurulacaktır.

Tablo 54: 2024 Yılında Yapılan Toplumsal Sorumluluk Projeleri ve Faaliyetleri

Proje Adı	Yürüten Birim

Bu tablo Tüm Birimler tarafından doldurulacaktır.

Tablo 55: 2024 Dönemi İş Sağlığı ve Güvenliği Eğitim Uygulamaları

Eğitim Adı	Eğitim Saati	Katılımcı Sayısı	Yürütülen Birim

Bu tablo İş Sağlığı ve Güvenliği Koordinatörlüğü tarafından doldurulacaktır.

Tablo 56: Eğitim, Danışmanlık, Kurs ve Sertifika Programları

Program	Program Saati	Katılımcı Sayısı		
		Kurum İçi	Kurum Dışı	Toplam
.....Eğiticilerin Eğitimi Programı				
.....Sertifika Programı				
.....Kursu				
.....Danışmanlık Hizmeti				

Bu tablo İş Sağlığı ve Güvenliği Koordinatörlüğü tarafından doldurulacaktır.

6- Yönetim ve İç Kontrol Sistemi

Merkezimizde yürütülmekte olan hizmetlerin işleyiş aşamasında bütçesinde yer alan harcamaların sağlıklı bir şekilde yürütülmesi sağlanmaktadır. Müdürlük mevcut personelin sevk ve idaresini, Koordinatör ve idari personel verimli ve etkin olarak yapılabilmesi için personelin yönlendirilmesi, Müdürlüğümüz içinde veya dışında iş ile işlemlerin mali saydamlık, hesap verme sorumluluğu ilkeleri doğrultusunda hesap verilebilirlik düşüncesi içerisinde yürütülmesi konusunda personelin duyarlı olması için gerekli çalışmaların yapılması sağlanmaktadır.

6.1. Ön Mali Kontrol Faaliyetleri

Tablo 57: Yıllar İtibariyle Ön Mali Kontrole İlişkin Sonuçlar

Açıklamalar	Yıl	Ödeme Emri Belgesi (Yazısız)	Yazılı Uygun Görüş Sorulan	Genel Toplam	Artış Oranı
Ön Mali Kontrole Gönderilen Dosya					
Uygun Görüş Verilen					
Uygun Görüş Verilmeyen					

Bu tablo Strateji Geliştirme Daire Başkanlığı tarafından doldurulacaktır.

6.1.İç Denetim Faaliyetleri

Tablo 58. Gerçekleştirilen Denetimlerin Dağılımı

Sıra No	Denetim Numarası	Denetlenen Birim/İlgili Birim	Denetim Konusu	Denetim Raporu Tarihi
1				
2				
3				
4				
5				
6				
7				
8				
9				
10				

Bu tablo İç Denetim Birimi tarafından doldurulacaktır.

Tablo 59: Gerçekleştirilen İzlemelerin Dağılımı

Sıra No	Denetim Numarası	İzlemenin Adı	İzleme Yapılan Birim	İzleme Yapılan Tarihler
1				
2				
3				
4				
5				
6				
7				
8				
9				
10				

Bu tablo İç Denetim Birimi tarafından doldurulacaktır.

6.2. Dış Denetim

(Bu bölümde birimlerimiz bir değerlendirme yapmayacaklardır. Bu bölüm Genel Sekreterlikle iş birliği içerisinde Strateji Geliştirme Daire Başkanlığı tarafından yazılacaktır.)

D- Diğer Hususlar

(Bu başlık altında, yukarıdaki başlıklarda yer almayan ancak birimin açıklanmasını gerekli gördüğü diğer konular özet olarak belirtilir.)

1. Erasmus Programı

(Bu bölümde Erasmus Koordinatörlüğü tarafından Erasmus Programı hakkında kısa tanıtım, koordinatörlük bünyesinde yürütülen çalışmalar ve mali konularda genel bilgiler verilecektir. Daha sonra aşağıdaki tablo doldurulacaktır.)

.....

Tablo 60: Yıllar İtibari İle Akademik Yılı Erasmus İstatistik Verileri

	2022	2023	2024
Giden Öğrenci Öğrenim Hareketliliği			
Giden Öğrenci Staj Hareketliliği			
Giden Personel Ders Verme Hareketliliği			
Giden Personel Eğitim Alma Hareketliliği			
Gelen Öğrenci Öğrenim Hareketliliği			
Gelen Öğrenci Staj Hareketliliği			
Gelen Personel Ders Verme Hareketliliği			
Gelen Personel Eğitim Alma Hareketliliği			
Toplam hareketlilik sayısı			
Aktif Mevcut Anlaşma Sayısı			

Tablo 61: Erasmus Koordinatörlüğü Protokol Yapılan Üniversiteler

S. No.	Üniversite Adı	Ülke	Protol İmzalama Tarihi
1			
2			
3			
4			
5			
6			
7			
8			
9			
10			
11			
12			
13			
14			
15			
16			
17			
18			
19			
20			

2- Farabi Değişim Programı

Bu bölümde Farabi Koordinatörlüğü tarafından Farabi Değişim Programı hakkında kısa tanıtım, koordinatörlük bünyesinde yürütülen çalışmalar ve mali konularda genel bilgiler verilecektir. Daha sonra aşağıdaki tablo doldurulacaktır.

Tablo 62 Farabi Değişim Programı Kapsamında Gelen Öğrenci Bilgileri

Yararlananlar	Bölümü	Toplam Yarıyıl	Geldiği Üniversite
Gelen Öğrenci			
Giden Öğrenci			

Tablo 63: Farabi Değişim Programı Protokol Yapılan Üniversiteler

S.No	Protokol İmzalanan Üniversiteler
1	
2	
3	
4	
5	
6	
7	
8	
9	
10	

3- Mevlana Değişim Programı

Bu bölümde Mevlana Koordinatörlüğü tarafından Mevlana Değişim Programı hakkında kısa tanıtım, koordinatörlük bünyesinde yürütülen çalışmalar ve mali konularda genel bilgiler verilecektir. Daha sonra aşağıdaki tablo doldurulacaktır.

Tablo 64: Mevlana Programı Değişim Sayıları

	2022	2023	2024
Mevlana Gelen Öğrenci Sayısı			
Mevlana Giden Öğrenci Sayısı			
Mevlana Gelen Öğretim Elemanı			
Mevlana Giden Öğretim Elemanı			

Tablo 65: Mevlana Değişim Programı Protokol Yapılan Üniversiteler

S. No.	Üniversite	Ülke	Tarih
1			
2			
3			
4			
5			
6			
7			
8			
9			
10			
11			
12			
13			
14			
15			
16			
17			
18			
19			
20			

Tablo 66: Yıllar İtibari İle Değişim Programları Bütçe Hareketleri

Değişim Programları	Yıllar	Başlangıç Tutarı	Harcanan
Erasmus Değişim Programı*	2022		
	2023		
	2024		
Farabi Değişim Programı**	2022		
	2023		
	2024		
Mevlana Değişim Programı***	2022		
	2023		
	2024		

Bu tablo ilgili birimler tarafından doldurulacaktır.

3- YÖK Burs Programı

Tablo 67. YÖK Burs Programı

	Lisans	100/2000 Doktora
Burs Programındaki Alan Sayısı		
Öğrenci Sayısı		
Harcama		

Bu tablo Öğrenci İşleri Daire Başkanlığı tarafından doldurulacaktır.

Tablo 68. YUDAP Programı

Giden Sayısı	Bütçesi		Harcanan
	2020 Yılında YÖK Tarafından	Önceki Yıllardan Devreden	

II- AMAÇ ve HEDEFLER

GRÜ TÖMER kurulduğu yıldan bu yana çalışan öğretim elemanlarının ve personelinin üstün gayret ve özverileriyle yıldan yıla gelişmekte ve büyümektedir. Kurulduğu yıl 2012’de 18 olan öğrenci sayısını her yıl artırmaktadır. Öğrenci sayısının artışının yanı sıra öğrencilerin çeşitliliği de artmıştır. Türk Cumhuriyetleri’nin yanı sıra Arap ve Afrika ülkelerinden de öğrenciler merkezimizde öğrenim görmeye devam etmektedir. Bu nedenle reklam, tanıtım ve yaz okulu çalışmaları yapılmasına ağırlık verilmeye çalışılmaktadır. 2024 yılı itibarıyla GRÜ TÖMER’de Türkçe öğrenip diploma almaya hak kazanan öğrenci sayısı 1500’i bulmaktadır. Bu vesile ile üniversitemizin uluslararası bir kimlik kazanması merkezimizin amaçları arasındadır.

2024-2025 Öğretim Yılı itibarıyla TÖMER kur sistemine eklenen Akademik Türkçe dersleri ile üniversite öğretimine başlayan öğrencilerin akademik başarısının artırılması hedeflenmektedir.

Amaç ve Hedefleri

Tablo 69: Stratejik Amaçlar ve Hedefler

Stratejik Amaçlar	Stratejik Hedefler
Stratejik Amaç-1	Hedef-1
	Hedef-2
	Hedef-3
Stratejik Amaç-2	Hedef-1
	Hedef-2
	Hedef-3

Bu tablo Strateji Geliştirme Daire Başkanlığı tarafından üniversite bazlı olarak doldurulacaktır.

A- Temel Politikalar ve Öncelikler

Bu bölüm Strateji Geliştirme Daire Başkanlığı tarafından üniversite bazlı olarak doldurulacaktır.

B- Diğer Hususlar

Merkezimiz yönetimi öğrenci, akademik ve idari personellerin beklentilerinin belirlenmesi çalışmalarını öncelikle tamamlamak ve gelişimini bu bulguları değerlendirerek saptamak anlayışı içerisindedir.

III- FAALİYETLERE İLİŞKİN BİLGİ VE DEĞERLENDİRMELER

Faaliyetlere ilişkin bilgi ve değerlendirmeler: Bu bölümde, mali bilgiler ile performans bilgilerine detaylı olarak yer verilir. Bu bölüm Strateji Geliştirme Daire Başkanlığı tarafından üniversite bazlı olarak doldurulacaktır.

A- Mali Bilgiler

2024 yılında da cari transferler ve sermaye giderleri gibi kaynaklara ilişkin açık olan bütçe kalemi bulunmadığından bu kaynakların kullanımına ait veriler de bulunmamaktadır.

Müdürlüğümüzde 2024 yılına ait iç denetim yapılmamıştır. Ancak dış mali denetime ilişkin çalışmalar birimimiz de dahil olmak üzere tüm birimlere Sayıştaycılar tarafından denetimler gerçekleştirilmiştir.

1- Bütçe Uygulama Sonuçları

Tablo 70: 2024 Yılı Bütçesinin Ekonomik Sınıflandırmanın İkinci Düzeyine Göre Gerçekleşmesi

Kod	Ekonomik Sınıflandırma	2024 Yılı Başlangıç Ödeneği	2024 Yılı İçinde Eklenen	2024 Yılı İçinde Düşülen	2024 Yılı Toplam Ödenek	2024 Yılı Toplam Harcama	2024 Yılı Kalan	Harcamanın Toplam Ödeneğe Oranı (%)
01	PERSONEL GİDERLERİ							
01.1	Memurlar							
01.2	Sözleşmeli Personel							
01.3	İşçiler							
01.4	Geçici Personel							
01.5	Diğer Personel							
02	SOS. GÜV.KUR. DEV. PRİMİ GİDERLERİ							
02.1	Memurlar							
02.2	Sözleşmeli Personel							
02.3	İşçiler							
02.4	Geçici Personel							
02.5	Diğer Personel							
03	MAL VE HİZMET ALIM GİDERLERİ							
03.1	Üretim Yön. Mal ve Malzeme Alımları							
03.2	Tüketim Yön. Mal ve Malzeme Alımları							
03.3	Yolluklar							
03.4	Görev Giderleri							
03.5	Hizmet Alımları							
03.6	Temsil ve Tanıtma Giderleri							
03.7	Menkul Mal Alım Bakım ve Onarım Giderleri							
03.8	Gayrimenk.Mal, Bakım ve Onarım Gid.							
05	CARİ TRANSFERLER							
05.1	Görev Zararları							
05.3	Kar Amacı Gütm. Kuruluşlara Yapılan Transf.							

05.4	Hane Halkına Yapılan Transferler							
06	SERMAYE GİDERLERİ							
06.1	Mamul Mal Alımları							
06.3	Gayri Maddi Hak Alımları							
06.4	Gayrimenkul Alımları ve Kamulaştırması							
06.5	Gayrimenkul Sermaye Üretim Giderleri							
06.6	Menkul Malların Büyük Onarım Giderleri							
06.7	Gayrimenkul Büyük Onarım Giderleri							
	TOPLAM							

Bu bölüm Strateji Geliştirme Daire Başkanlığı tarafından üniversite bazlı olarak doldurulacaktır.

Tablo 71: 2024 Yılı Bařlangıç Ödeneđine Göre Ekonomik Sınıflandırmanın Birinci Düzeyinde Bütçe Bařlangıç Ödeneđi İindeki Payı

	GİDERİN EKONOMİK SINIFLANDIRMASI	BAřLANGI ÖDENEĐİ(TL)	2020 YILI BÜTESİ İİNDEKİ PAYI (%)
1	Personel Giderleri		
2	Sos. Güv. Kur.Dev.PrimiGid.		
3	Mal ve Hiz. Alım Giderleri		
5	Cari Transferler		
6	Sermaye Giderleri		
	TOPLAM		

Tablo 72: 2020 Yılı Toplam Ödeneđe Göre Ekonomik Sınıflandırmanın Birinci Düzeyinde Bütçe Gerekleřmeleri

	GİDERİN EKONOMİK SINIFLANDIRMASI	YILSONU TOPLAM ÖDENEK	TOPLAM ÖDENEK İİNDEKİ PAYI (%)
1	Personel Giderleri		
2	Sos. Güv. Kur.Dev.PrimiGid.		
3	Mal ve Hiz. Alım Giderleri		
5	Cari Transferler		
6	Sermaye Giderleri		
	TOPLAM		

Tablo 73: 2024 Yılı Bütesi Ekonomik Sınıflandırmasının Birinci Düzeyinin Harcamalarının Toplam Harcama İeresindeki Payı

	GİDERİN EKONOMİK SINIFLANDIRMASI	YILSONU TOPLAM HARCAMA (TL)	TOPLAM HARCAMA İİNDEKİ PAYI (%)
1	Personel Giderleri		
2	Sos. Güv. Kur.Dev.PrimiGid.		
3	Mal ve Hiz. Alım Giderleri		
4	Cari Transferler		
5	Sermaye Giderleri		
	TOPLAM		

Bu bölüm Strateji Geliřtirme Daire Bařkanlıđı tarafından üniversite bazlı olarak doldurulacaktır.

Tablo 74: B Cetveli (1/2)

B CETVELİ												
EKO.KOD.				AÇIKLAMALAR	Hazine Yardımı	ÖZGELİRLER						GENEL TOPLAM
I	II	III	IV			Diğ.Faal.Ge	Bil.Arş.(DÖS Et	Kira Geliri	SKS Özgelir	Yaz Okulu	İkinci	
03				Teşebbüs ve Mülkiyet Gelirleri								
				Mal ve Hizmet Satış Gelirleri								
		1		Mal Satış Gelirleri								
			01	Şartname , Basılı Evrak, Form Satış								
		2		Hizmet Gelirleri								
			29	Birinci Öğretimden Elde Edilen								
			31	İkinci Öğretimden Elde Edilen Gelirler								
			32	Yaz Okulu Gelirleri								
			33	Tezsiz Yüksek Lisans Gelirleri								
			38	Yurt Yatak Ücreti Gelirleri								
			40	Otopark İşletmesi Gelirleri								
			99	Diğer Hizmet Gelirleri								
				Kira Gelirleri								
		1		Taşınmaz Kiraları								
			04	Spor Tesisi Kira Gelirleri								
			05	Kültür Amaçlı Tesis Kira Gelirleri								
			99	Diğer Taşınmaz Kira Gelirleri								

Bu bölüm Strateji Geliştirme Daire Başkanlığı tarafından üniversite bazlı olarak doldurulacaktır.

Tablo 74: B Cetveli (2/2)

B CETVELİ												
EKO.KOD.				AÇIKLAMALAR	Hazine Yardımı	ÖZGELİRLER						GENEL TOPLAM
I	II	III	IV			Diğ.Faal.Ge	Bil.Arş.(DÖS E+)	Kira Geliri	SKS Özgelir	Yaz Okulu	İkinci	
04				Alınan Bağış ve Yardımlar ile Özel								
	2			Merkezi Yönetim Bütçesine Dahil İdar.								
		1		Cari								
			01	Hazine yardımı								
		2		Sermaye								
			01	Hazine yardımı								
05				Diğer Gelirler								
	1			Faiz Gelirleri								
		9		Diğer Faizler								
			01	Kişilerden Alacaklar Fazileri								
			03	Mevduat Faizleri								
	2			Kişi ve Kurumlardan Alınan Paylar								
		6		Özel Bütçeli İdarelere Ait Paylar								
			16	Araştırma Projeleri Gelirleri Payı								
	9			Diğer Çeşitli Gelirler								
		1		Diğer Çeşitli Gelirler								
			01	İrat Kaydedilecek Nakdi Teminatlar								
			03	İrat Kaydedilecek Teminat Mektupları								
			19	Öğrenci Katkı Payı Telafi Gelirleri								
KURUM TOPLAMI												

Bu bölüm Strateji Geliştirme Daire Başkanlığı tarafından üniversite bazlı olarak doldurulacaktır.

1.1-Bütçe Giderleri

2024 yılında da cari transferler ve sermaye giderleri gibi kaynaklara ilişkin açık olan bütçe kalemi bulunmadığından bu kaynakların kullanımına ait veriler de bulunmamaktadır.

2- Temel Mali Tablolara İlişkin Açıklamalar

(Birim bilanço, faaliyet sonuçları tablosu, bütçe uygulama sonuçları tablosu, nakit akım tablosu ve gerekli görülen diğer tablolara bu başlık altında yer verir ve tabloların önemli kalemlerine ilişkin değişimler ile bunlara ilişkin analiz, açıklama ve yorumlara yer verilir.)

2.1. Bütçe Büyüklüğü Tablosu

Tablo 75: Bütçenin Yıllar itibariyle Gelişimi

Açıklama			2022	2023	2024
YÖK+ Tüm Üniversitelerin Bütçesi	Kesintili Bütçe Ödeneği	(a)			
Üniversite Bütçesi		(b)			
Üniversite Bütçesinin Toplamdaki Payı (%)			$(b)/(a) * 100$		

2.2. Diğer Tablolar

Tablo 76: 2024 Yılı Diğer Tablolar

Açıklama			Personel Giderleri	SGK Devlet Primi Giderleri	Mal ve Hizmet Alım Giderleri	Cari Transferler	Sermaye Giderleri
YÖK+ Üniversiteler Üniversite Bütçesi	Kesintili Bütçe Ödeneği	(a)					
		(b)					
Üniversite Bütçesinin		$(b)/(a) * 100$					

3- Mali Denetim Sonuçları

Müdürlüğümüzde 2024 yılına ait iç denetim yapılmamıştır. Ancak dış mali denetime ilişkin çalışmalar birimimiz de dahil olmak üzere tüm birimlere Sayıştaycılar tarafından denetimler gerçekleştirilmiştir.

4- Diğer Hususlar

Merkezimiz yönetimi, eğitim öğretim gören öğrenci, akademik ve idari personelin beklentilerinin belirlenmesi çalışmasını tamamlamak ve neticesinde elde edilen veriler değerlendirilerek beklentiler doğrultusunda mevcut olan bütçemizin iyileştirilmesi için çalışmalara devam edecektir.

B- Performans Bilgileri

Kamu İdarelerince Hazırlanacak Faaliyet Raporları Hakkında Yönetmeliğin 18/c maddesi gereğince Performans bilgileri başlığı altında,

—birimin stratejik plan ve performans programı uyarınca yürütülen faaliyet ve projelerine,

—performans programında yer alan performans hedef ve göstergelerinin gerçekleşme durumu ile meydana gelen sapmaların nedenlerine,

—diğer performans bilgilerine ve bunlara ilişkin değerlendirmelere yer verilir.

1- Faaliyet ve Proje Bilgileri

Bu başlık altında, faaliyet raporunun ilişkin olduğu yıl içerisinde yürütülen faaliyet ve projeler ile bunların sonuçlarına ilişkin detaylı açıklamalara yer verilecektir.

1.1. Faaliyet Bilgileri

1.1.1- Ulusal ve Uluslararası Bilimsel Toplantılar

Tablo 77: Faaliyet Bilgileri Tablosu

FAALİYET TÜRÜ	SAYISI
Sempozyum ve Kongre	
Konferans	
Panel	
Seminer	
Açık Oturum	
Söyleşi	
Tiyatro	
Konser	
Sergi	
İmza Günü	
Turnuva	
Teknik Gezi	
Eğitim Semineri	
Eğlence/Şenlik Türü Etkinlik	
Akademik Kurul	
Kariyer Günü	
.....	

Tüm Birimler (Daire Başkanlıkları hariç) tarafından doldurulacaktır.

1.1.2- Öğrencilere Verilen Burslar ve Danışmanlık Hizmeti

Tablo 78: Öğrencilere Verilen Burslar

	2022			2023			2024		
	Saat	Kişi Sayısı	Bedeli	Saat	Kişi Sayısı	Bedeli	Saat	Kişi Sayısı	Bedeli
Yemek Bursu									
Kısmi Zamanlı Bursu									
YÖK Bursu									

Bu tablo Sağlık Kültür ve Spor Daire Başkanlığı tarafından doldurulacaktır.

Tablo 79: Psikolojik Danışma Hizmeti Alan Öğrenci Sayıları

Açıklamalar	Kadın			Erkek			Toplam		
	2022	2023	2024	2022	2023	2024	2022	2023	2024
Sağlık Hizmeti	Başvuru Sayısı								
	Randevu Sayısı								

Bu tablo Psikolojik Danışmanlık Uygulama ve Araştırma Merkezi tarafından doldurulacaktır.

1.1.3- Spor Faaliyetleri

Bu başlık altında, faaliyet raporunun ilişkin olduğu yıl içerisinde yürütülen faaliyet ve projeler ile bunların sonuçlarına ilişkin detaylı açıklamalara yer verilecektir.

Tablo 80: Sporcu Bilgileri

Açıklamalar	Katılınan Spor Dalı Sayısı	Müsabakalara Katılan Kişi Sayısı	Kazanılan Madalya Sayısı	Milli Sporcu Sayısı
Öğrenci				
Personel				
Toplam				

Bu tablo Sağlık Kültür ve Spor Daire Başkanlığı tarafından üniversite bazlı olarak doldurulacaktır.

Tablo 83: Yıllar itibari ile Atıf İndekslerde Yer Alan Giresun Üniversitesi Adresli Yayınlar

	Yıl	Makale	Derleme	Diğer Yayınlar	Toplam
WOS'da indekslenen (SCI, SSCI ve A&HCI)	2023				
	2024				
WOS tüm indeksler (SCI, SSCI, A&HCI, ESCI, CPCI, BKCI)	2023				
	2024				
Scopus	2023				
	2024				

Bu tablo Tüm Eğitim Birimleri tarafından doldurulacaktır.

Tablo 84: Editörlük ve Hakemlik Yapan Öğretim Üyesi Sayıları

Birimler	Editörlük/Hakemlik Yapan Öğretim Üyesi Sayısı	Editörlük/Hakemlik Yapılan Kitap Sayısı	Dergi Hakemliği Yapan Öğretim Üyesi Sayısı	Hakemliği Yapılan Dergi Sayısı
TOPLAM				

Bu tablo Tüm Eğitim Birimleri tarafından doldurulacaktır.

1.4. Proje Bilgileri

Tablo 85: Yatırım Projeleri Uygulama Durumu

Sektör: Yükseköğretim					
Proje No	Proje Adı	Karakteristiği	Proje Bütçesi	Gerçekleşen Fiili Harcama	Gerçekleşme Oranı

Bu tablo Yapı İşleri ve Teknik Daire Başkanlığı tarafından doldurulacaktır.

Tablo 86: Bilimsel Araştırma Proje Sayısı

Yıl	Projeler	Önceki Yıldan Devreden Proje (A)			Yıl İçinde Eklenen Proje (B)		Toplam (A+B)		Yıl İçinde Tamamlanan/İptal Edilen/Durdurulan Proje		
		Para Birimi	Proje Sayısı	Proje Bütçesi	Proje Sayısı	Proje Bütçesi	Proje Sayısı	Proje Bütçesi	Proje Sayısı	Proje Bütçesi	
2019	Hazine*	₺									
	AB	€									
	Tübitak	₺									
	Santex	₺									
	Bil.Araş.Proj.	₺									
	Döner Sermaye	₺									
	Diğer	₺									
		€									
\$											
£											
2020	Hazine*	₺									
	AB	€									
	Tübitak	₺									
	Santex	₺									
	Bil.Araş.Proj.	₺									
	Döner Sermaye	₺									
	Diğer	₺									
		€									
\$											
£											

Bu tablo BAP tarafından doldurulacaktır.

2- Performans Sonuçları Tablosu

Giresun Üniversitesi 2024-2028 Stratejik Planında yer alan Üniversitemiz **PERFORMANS GÖSTERGELERİ LİSTESİ** bu bölüme yer alacaktır.

Tablo 87: Stratejik Plan Performans Göstergeleri

GİRESUN ÜNİVERSİTESİ 2020-2024 STRATEJİK PLANI PERFORMANS GÖSTERGELERİ		
S.N.	Performans Göstergesi	2024 Yılı Gerçekleşme Oranı
1	PG1.1.1: Üniversite doluluk oranı	
2	PG1.1.2: Öğrenciyi üniversitede tutma oranı	
3	PG1.1.3: Normal süresinde mezun olan lisans öğrencisi oranı	
4	PG1.2.1: Yan dal program sayısı	
5	PG1.2.2: Yan dal programlarından mezun olan öğrenci sayısı	
6	PG1.2.3: Çift ana dal program sayısı	
7	PG1.2.4: Çift ana dal programlarından mezun olan öğrenci sayısı	
8	PG1.3.1: Üniversite fakültelerinin bölümlerine en yüksek puanla yerleşen öğrencilerin başarı sıralaması ortalaması	
9	PG1.3.2: Üniversite giriş sınavlarında ilk yirmi bine girip üniversiteyi tercih eden öğrenci sayısı	
10	PG1.3.3: Yabancı uyruklu öğrenci sayısının toplam öğrenci sayısına oranı	
11	PG1.3.4: Uluslararası değişim programlarına katılan öğrenci sayısı	
12	PGG1.3.5: Uluslararası değişim programlarından gelen öğrenci sayısı	
13	PG2.1.1: Öğrenci memnuniyet düzeyi	
14	PG2.1.2: İdari personelin memnuniyet düzeyi	
15	PG2.1.3: Öğretim elemanlarının memnuniyet düzeyi	
16	PG2.1.4: Dış paydaş memnuniyet düzeyi	
17	PG2.1.5: Mezun öğrenci memnuniyet düzeyi	
18	PG2.2.1: Öğretim üyesi başına düşen haftalık ders saati sayısı	
19	PG2.2.2: Öğretim üyesi başına düşen öğrenci sayısı	
20	PG2.2.3: Öğretim elemanı başına düşen öğrenci sayısı	
21	PG2.2.4: İdari personel sayısının öğrenci sayısına oranı	
22	PG2.2.5: İdari personel sayısının öğretim elemanı sayısına oranı	
23	PG2.3.1: Ulusal bilimsel etkinlik sayısı	
24	PG2.3.2: Uluslararası bilimsel etkinlik sayısı	
25	PG2.3.3: Araştırma amaçlı yurtdışına kısa süreli giden öğretim elemanı sayısı	
26	PG2.3.4: Araştırma amaçlı yurtdışına uzun süreli giden öğretim elemanı sayısı	
27	PG2.3.5: Uluslararası değişim programlarından yararlanan öğretim üyesi oranı	
28	PG2.4.1: Hizmetiçi eğitim alan idari personelin toplam idari personele oranı	
29	PG2.4.2: Eğiticilerin eğitimi programına katılan öğretim elemanı sayısı	
30	PG2.4.3: Öğretim elemanlarının aktif katılım sağladığı uluslararası bilimsel etkinlik sayısı	
31	PG3.1.1: Disiplinler arası lisansüstü program sayısı	
32	PG3.1.2: Disiplinler arası lisansüstü programlarda kayıtlı öğrenci sayısı	

33	PG3.1.3: Disiplinler arası Ar-Ge projesi sayısı	
34	PG3.1.4: Disiplinler arası programları tamamlayan öğrencilerin oranı	
35	PG3.2.1: Ar-Ge projesine katılan öğretim elemanı oranı	
36	PG3.2.2: Ulusal düzeyde alınan teşvik ödülü sayısı	
37	PG3.2.3: Uluslararası düzeyde alınan teşvik ödülü sayısı	
38	PG3.2.4: Tamamlanan kamu finansmanlı araştırma projesi sayısı	
39	PG3.2.5: Tamamlanan uluslararası finansmanlı araştırma projesi sayısı	
40	PG3.3.1: Lisansüstü programı sayısı	
41	PG3.3.2: Lisansüstü öğrenci oranı	
42	PG3.3.3: Lisansüstü programlarını tamamlayan öğrencilerin oranı	
43	PG3.3.4: Yayına dönüşen lisansüstü tezi oranı	
44	PG3.4.1: URAP endeksine göre Türkiyede bulunan devlet üniversiteleri arasında Üniversitenin bulunduğu sıra	
45	PG3.4.2: Öğretim elemanı başına ulusal bilimsel dergilerde yapılan yayın sayısı	
46	PG3.4.3: Öğretim elemanı başına atıf sayısı	
47	PG3.4.4: En az bir atıf alan yayınların toplam yayın sayısına oranı	
48	PG3.4.5: Öğretim elemanlarının aktif katılım sağladığı, öğretim elemanı başına ulusal bilimsel etkinliklerde sunulan bildiri sayısı	
49	PG3.5.1: Uluslararası akademik sıralamada üniversitenin yeri	
50	PG3.5.2: Öğretim elemanı başına uluslararası bilimsel dergilerde yapılan yayın sayısı	
51	PG3.5.3: Öğretim elemanı başına atıf sayısı	
52	PG3.5.4: En az bir atıf alan yayınların toplam yayın sayısına oranı	
53	PG3.5.5: Öğretim elemanlarının aktif katılım sağladığı, öğretim elemanı başına uluslararası bilimsel etkinliklerde sunulan bildiri sayısı	
54	PG4.1.1: Topluma katkı amaçlı düzenlenen etkinlik sayısı	
55	PG4.1.2: Sosyal sorumluluk projesi sayısı	
56	PG4.1.3: STK ve Sanayi Kuruluşları ile ortaklaşa yapılan/yürütülen toplantı veya etkinlik sayısı	
57	PG4.1.4: Engelli dostu bina sayısının toplam bina sayısına oranı	
58	PG4.2.1: Üniversitenin tanıtımına ilişkin üniversite içi/dışında yapılan fuar, tanıtım günleri vb. etkinlik sayısı	
59	PG4.2.2: Çevre duyarlılığına ilişkin yapılan toplam faaliyet sayısı	
60	PG4.2.3: Ulusal ve yerel medya mensupları ile yapılan bilgilendirme toplantıları sayısı	
61	PG4.2.4: Ulusal ve yerel medyada Üniversite faaliyetleri hakkında çıkan basılı ve dijital haber sayısı	
62	PG4.2.5: Giresun şehri veya Karadeniz bölgesine Yönelik Hazırlanan Lisans Üstü Tez Sayısı	
63	PG4.3.1: Tamamlanan girişimcilik projesi sayısı	
64	PG4.3.2: Laboratuvarlardan üniversite dışına verilen hizmet sayısı	
65	PG4.3.3: Yenilikçilik ve girişimcilik temalı ders sayısı	
66	PG4.3.4: Girişimcilik temalı öğrenci Topluluklarına veya gruplarına üye öğrenci sayısı	
67	PG4.3.5: Girişimcilik sertifikası alan öğrenci sayısı	
68	PG5.1.1: Öğrenci başına düşen eğitim amaçlı mekân büyüklüğü	
69	PG5.1.2: Akademisyen başına düşen ofis mekân büyüklüğü	
70	PG5.1.3: İdari personel başına düşen ofis mekân büyüklüğü	
71	PG5.1.4: Öğrenci başına düşen araştırma amaçlı mekân büyüklüğü	
72	PG5.1.5: Kapalı alanlarda m2 başına düşen enerji tüketim gideri.	

73	PG5.2.1: Uzaktan eğitimle verilen ders sayısı	
74	PG5.2.2: E-eğitim sistemine yüklenen ders materyal sayısı	
75	PG5.2.3: Teknoloji tabanlı sistemle desteklenen derslik sayısı	
76	PG5.3.1: Kütüphane basılı kaynak sayısı	
77	PG5.3.2: Kütüphane elektronik kaynak sayısı	
78	PG5.3.3: Dijitalleştirilen kaynak sayısı	
79	PG5.3.4: Kütüphane elektronik veritabanı sayısı	
80	PG5.3.5: Kütüphane kayıtlı kullanıcı sayısı	
81	PG5.4.1: Lisanslanan patent/faydalı model/tasarım sayısı	
82	PG5.4.2: Öğretim elemanları veya öğrenciler tarafından kurulan şirket sayısı	
83	PG5.4.3: Üniversite-Sanayi işbirliği kapsamında verilen danışmanlık sayısı	
84	PG5.4.4: İlin mevcut sorunlarını çözmeye, üniversitenin ve diğer eğitim kurumlarında eğitim altyapısını artırmaya yönelik projelerin sayısı	
85	PG5.4.5: Yürütülen toplantı, seminer, eğitim, kariyer günleri ve proje pazarlarının sayısı	

Bu bölüm Strateji Geliştirme Daire Başkanlığı tarafından üniversite bazlı olarak doldurulacaktır.

NOT: Bu alanda ayrıca Bütçe Şubesinden alınacak “Bütçe Performans Göstergesi Sonuçları Formu (Form-4) yerleştirilecektir.

3- Performans Sonuçlarının Değerlendirilmesi

Müdürlüğümüzde öğretim görevlileri tarafından yürütülen derslerde başarı oranı % 80 ile % 90 arasında değişmektedir. Bu başarı oranının artırılması için gerek eğitsel gerek teknolojik yeniliklerden faydalanılarak eğitim öğretimde yeniliklere gidilmektedir.

4- Performans Bilgi Sisteminin Değerlendirilmesi

Mevcut performans bilgi sistemi bulunmamaktadır. Oluşturulması hususunda çalışmalar başlatılmış olup, hedeflenen eğitim düzeyi ve başarının ölçülmesinde yeterli seviyeye ulaşılabacaktır.

5- Diğer Hususlar

Müdürlüğümüzde performansa dayalı faaliyetlerinde kurumsallaşma yolundaki özverili çalışmalarını devam ettirmektedir.

IV- KURUMSAL KABİLİYET ve KAPASİTENİN DEĞERLENDİRİLMESİ

Bu bölümde birimlerin, teşkilat yapısı, organizasyon yeteneği, teknolojik kapasite unsurları açısından içsel durum değerlendirmesi sonuçlarına ve yıl içinde tespit edilen üstün ve zayıf yönlere yer verilir.

A- Üstünlükler

- Öğretim elemanları arasında koordinasyonun olması kendi aralarında uyumlu çalışmaları,
- Eğitim ve öğretim alanında teknolojik ekipmanların kullanılması,
- Eğitim öğretim plan ve programlarının hazırlanmasında Avrupa Konseyi kriterleri çerçevesinde, akademik odaklı anlayışın benimsenmesi,

B- Zayıflıklar

- Müdürlüğümüz bünyesindeki öğretim elemanlarının ders ücreti karşılığında çalıştırılması ve kadrolu personelin olmaması,
- TÖMER'in sabit dersliklerinin bulunmaması, tahsis edilen sınıfların yabancı dil öğretimine uygun olmaması,
- Sanatsal, sosyal, kültürel ve sportif etkinliklerin az olması
- Eğitim öğretimi ilgilendiren konularda yapılması planlanan konferans, sempozyum gibi akademik etkinliklerin düzenlenmesinde yeterli kaynağın bulunamaması,

C- Değerlendirme

V- ÖNERİ VE TEDBİRLER

- Müdürlüğümüzde artan öğrenci sayısına paralel olarak iş ve işlemlerde de bir artış söz konusu olup, duruma istinaden kadrolu Türkçe Okutman alımı ve idari personelin de arttırılmasının daha sağlıklı olacağı düşünülmektedir.
- Türkçe ders ücretli okutmanlarımızın da sözleşmeli okutman statüsünde çalıştırıldıkları takdirde eğitim ve öğretimin kalitesi daha da artacağı düşünülmektedir.
- Uluslararası öğrencilerin üniversitemizde eğitim almaları Üniversitemizin uluslararası reytingini ve tanıtımını etkilediği dikkate alarak, TÖMER için sabit bir eğitim alanının tahsis edilmesi daha faydalı olacaktır.

EKLER

İÇ KONTROL GÜVENCE BEYANI

(İç Kontrol Güvence Beyanı bütçeyle ödenek tahsis edilen harcama yetkilileri tarafından ıslak imzalı olarak gönderilecektir)

Harcama Yetkilisi olarak yetkim dahilinde;

Bu raporda yer alan bilgilerin güvenilir, tam ve doğru olduğunu beyan ederim.

Bu raporda açıklanan faaliyetler için idare bütçesinden harcama birimimize tahsis edilmiş kaynakların, etkili, ekonomik ve verimli bir şekilde kullanıldığını, görev ve yetki alanım çerçevesinde iç kontrol sisteminin idari ve mali kararlar ile bunlara ilişkin işlemlerin yasallık ve düzenliliği hususunda yeterli güvenceyi sağladığımı ve harcama birimimizde süreç ve kontrolünün etkin olarak uygulandığını bildiririm.

Bu güvence, harcama yetkilisi olarak sahip olduğum bilgi ve değerlendirmeler, iç kontroller, iç denetçi raporları ile Sayıştay raporları gibi bilgim dahilindeki hususlara dayanmaktadır.

Burada raporlanmayan, idarenin menfaatlerine zarar veren herhangi bir husus hakkında bilgim olmadığını beyan ederim .../.../2024

Adı Soyadı
Ünvanı